

Haljala discgolfi pargi ehitusprojekt



Seletuskiri

Töö nr / **25MA02**

Staadium / Eelprojekt v04

Asukoht / Haljala alevik, Haljala vald, Lääne-Virumaa

Kinnistu / Võsu mnt 16b 19002:003:0137

Tellija / Haljala Vallavalitsus Tellija esindaja / Avo Bergström, (+372) 5621 7200

Projekteerija / OutSiders OÜ, Vabriku 3-20a, 50409 Tartu linn, Tartu maakond

Reg nr 12775077, MTR nr EEP004518

Vastutav spetsialist / Andres Viitkar, volitatud maastikuarhitekt tase 7

Autorid / **Andres Viitkar & Tommy Markus**

Fotode autor / Tommy Markus

Tartu / 2025.05.23

outsiders
maastikuarhitektid

IBAN EE812200221061179306
Aadress Vabriku 3-20a, 50409 Tartu
Telefon (+372) 5349 7633

Koduleht
E-Mail

www.facebook.com/OUOutSiders/
andres@maastikuarhitekt.ee

Sisukord

ÜLDOSA	4
1 ÜLDANDMED	4
1.1 Projekteerimistöö piiritus	4
1.2 Alusdokumendid	4
2 OLEMASOLEV OLUKORD	5
2.1 Paiknemine	5
2.2 Olemasolev reljeef	6
2.3 Olemasolev kõrghaljastus	6
2.4 Olemasolevad juurdesõidud, kõnniteed ja parkimine	6
3 PROJEKTLAHENDUS	8
3.1 Välisruumi kujunduskontseptsioon	8
3.2 Asendiplaan	8
3.3 Haljastus ja heakorrastus	8
3.3.1 Olemasolev haljastus	8
3.3.2 Projekteeritud haljastus	9
3.4 Teed ja platsid	9
3.5 Vertikaallahendus ja pinnavormid	9
3.6 Väikeehitised ja -vormid	10
3.6.1 Viskeala	10
3.6.2 Korv	11
3.6.3 Stend	12
3.7 Nõuded ehitamisele ja ehitusplatsi korrastamisele	13
3.8 Hooldus	13
3.9 Orienteeruvad materjalide mahud	14
4. LISAD	15
4.1 Lisa 1 / Discgolfi kirjeldus ja mõisted	15
Discgolfi ehk kettagolfi lühitutvustus	15
Discgolfi ehk kettagolfi mõisted	15
Discgolfi ehk kettagolfi radade tasemed ja seletused	16
4.2 Lisa 2 / Kirjavahetus ja kooskõlastused	18
Transpordiameti vastuskiri 1	18
Transpordiameti vastuskiri 2	20
Transpordiameti vastuskiri 3	23
Põllumajandus- ja Toiduameti vastuskiri	26

Maa- ja Ruumiameti vastuskiri

27

JOONISED

29

Nr	nimetus	formaad / mõõtkava	faili nimi	kuupäev
MA-4-01	Asendiplaan	A2+ / 1:500	25MA02_EP_MA-4-01_v04_asend-HaljalaDG.pdf	23.05.2025
MA-4-02	Liikuvus	A2 / 1:500 1:3000	25MA02_EP_MA-4-02_v04_liikuvus-HaljalaDG.pdf	23.05.2025
MA-4-03	Rajad	A2+ / 1000	25MA02_EP_MA-4-03_v04_rajad-HaljalaDG.pdf	23.05.2025
MA-4-04	Viskeala	A3 / 1:50 1:25	25MA02_EP_MA-4-04_v04_viskeala-HaljalaDG.pdf	23.05.2025
MA-4-05	Stend	A3 / 1:10	25MA02_EP_MA-4-05_v04_stend-HaljalaDG.pdf	23.05.2025
MA-4-06	Teede lõiked	A4 / 1:10	25MA02_EP_MA-4-06_v04_teedeloiked-HaljalaDG.pdf	23.05.2025

Üldosa

Projekti seletuskiri ja graafiline osa on üks tervik. Esitatud informatsiooni mittevastavuste osas lähtuda seletuskirjast ja täpsustada töö autoritega. Ehitamiseks vajaliku, kuid puuduva informatsiooni korral võtta ühendust töö autoritega.

Kõikide materjalide ja konstruktsioonide valikul ja ehitamisel tuleb kinni pidada headest ehitustavade, Eesti Standardikeskuse standarditest, ET-normidest, kvaliteedinõuetest RYL-2010 ning materjalide ja seadmete tarnija- ja tootjapoolsetest paigaldusjuhistest ning hooldusnõuetest.

Projekti näitena valitud ehitusmaterjalide ja toodete asendamine ning lahenduste muutmine kooskõlastada projekti autoritega.

1 Üldandmed

1.1 Projekteerimistöö piiritus

Käesolev eelprojekt käsitleb Haljala aleviku keskusest piki Võsu maanteed ca 650 m põhja jäävat metsaala, mis paikneb Võsu maantee ja Haljala-Karepa kõrvalmaantee teeristist idas. Projekti eesmärk on alale rajada kõiki huvigruppe, nii alustajaid, harrastajaid ja edasijõudnuid hõlmav kolme eri tasemega discgolfi park ja harjutusala (**vt lisad 1-3**).

Projekti koostamisel on lähtutud tellija poolsetest lähtetingimustest ja discgolfi reeglitest ja põhimõtetest.

1.2 Alusdokumendid

/ 2022. ja 2024. a maa-ameti ortofotod alast, alla laetud 08.02.2025.

/ EVS 932:2017 'Ehitusprojekt'.

/ EVS 843:2016 'Linnatänavad'.

/ Kliimaministri 17.11.2023 määrus nr 71 'Tee projekteerimise normid'.

/ 17.07.2015 määrus nr 97 'Nõuded ehitusprojektile'.

/ Maaeluministri 19.12.2018 määrus nr 75 'Maaparandushoiutööde nõuded'.

/ Maaparandusseadus. Vastu võetud 16.05.2018.

/ Ehitusseadustik. Vastu võetud 11.02.2015.

/ EVS-EN 1176-1:2017. 'Mänguväljaku seadmed ja aluspinnakate. Osa 1: Üldised ohutusnõuded ja katsemeetodid'.

/ EVS-EN 351-1:2007 'Puidu ja puittoodete vastupidavus. Kaitsevahendiga immutatud täispuud. Osa 1: Kaitsevahendi läbitavuse ja sissejäävuse liigitus'.

Kõigi õigusaktide, normdokumentide ja eeskirjade puhul tuleb kinni pidada käesoleval ajahetkel kehtivatest õigusaktidest, normdokumentidest ja eeskirjadest.

2 Olemasolev olukord

2.1 Paiknemine



Skeem 1. Projektala paiknemine (Maa-amet 2024, 08.02.2025) / 182 650 m².

2.2 Olemasolev reljeef

Tegemist on tasapinnalise alaga, mis jääb ümbritsevatest aladest veidi madalamale. Alal paikneb endine ja praeguseks amortiseerunud ning lünklikult säilinud maaparanduskraavide võrk.

2.3 Olemasolev kõrghaljastus

Alal kasvab ca 60 a tihedas liituses segamets - peamiselt harilikud kuused, harilikud männid (põhiliselt ala põhja- ja keskosas), aru- ja sookased, lisaks harilikud vahtrad, harilikud haavad jt. Ala madalamas lääne- ja lõunaosas domineerivad pajuliigid jt sarnased kiirekasvulised lehtpuud. Alusmetsas domineerivad sõnajalad, harilikud pihlakad, paakspuud, harilikud toomingad, paju liigid, mage sõstar.

Discgolfi radade mängualade ulatuses on teostatud puude ja põõsaste raied ning kändude matmine.



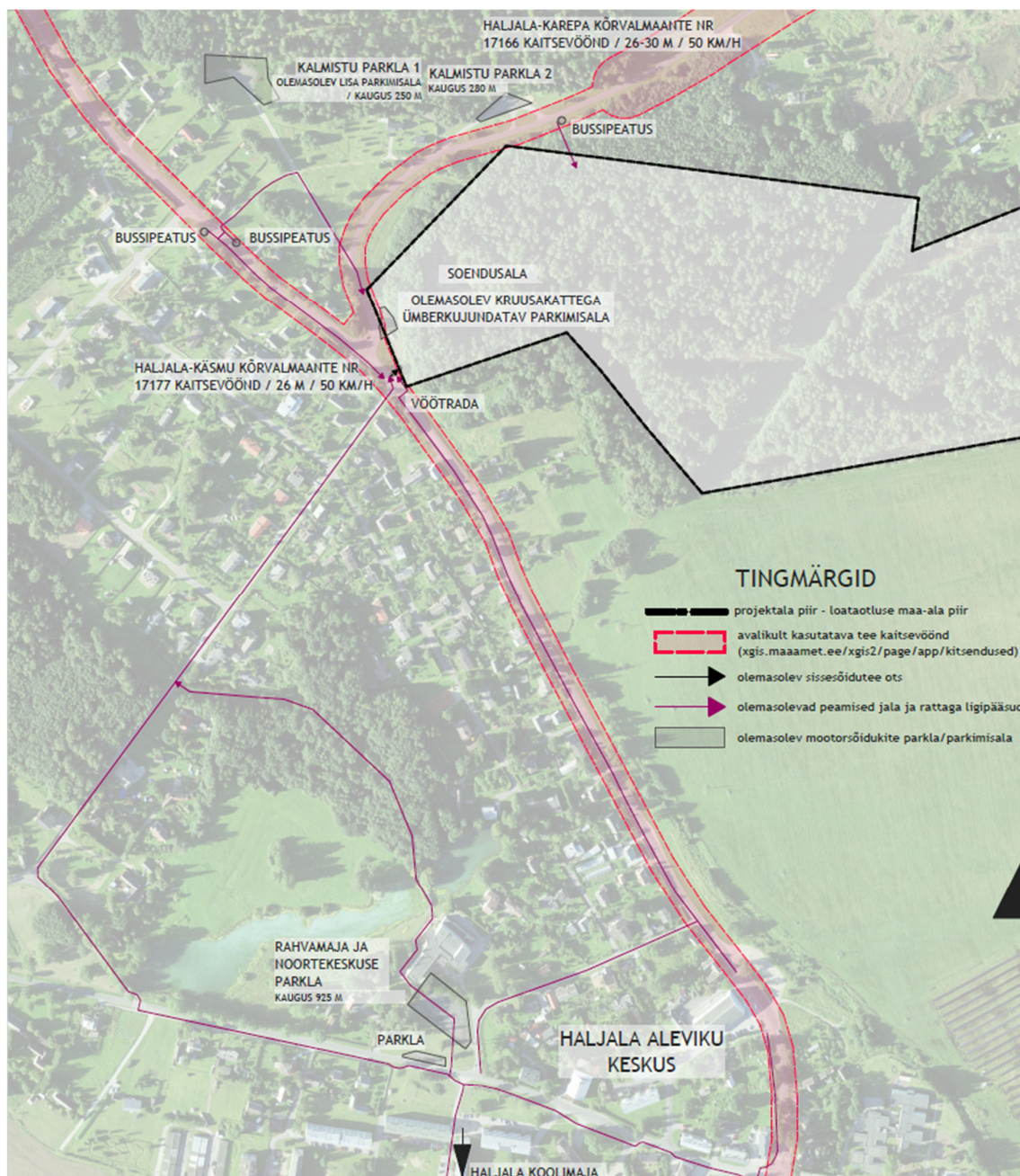
Foto 1. Puudest ja kändudest puhastatud mänguala siht.

2.4 Olemasolevad juurdesõidud, kõnniteed ja parkimine

Projektala piirneb Haljala-Käsmu (tee nr 17177) ja Haljala-Karepa (tee nr 17166) riigimaanteedega (vt skeem 2 & joonis AS-4-02). Projektala lääne külge jääb vabakujuline kruusakattega ca kümnekohaline sõiduautode parkimisala. Olemasolevale parkimisalale on hetkel mitteametlik mootorsõidukite ligipääs Haljala-Karepa riigimaanteelt. Haljala-Käsmu riigitee 1,795. kilomeetril paikneb olemasolev ristumiskoht asfaltkattega ligipääsutee otsaga projektalale.

Lähimad lisaparkimise võimalused paiknevad 250-280. m kaugusel alast põhja jääva kalmistu kõrval.

Jala- ja rattaga on olemas head ühendused Haljala aleviku keskusest, sh koolimaja ja rahvamaja juurest, piki kergliiklusteid või mööda väiksemaid tänavaid. Ratta parkimise võimalused alal puuduvad. Alaga piirnevate maanteede servas olevad bussipeatused jäävad projekteeritud radadest 50-150. m kaugusele.



Skeem 2. Ligipääsud projektalale ja olemasolevad parkimisvõimalused (Maa-amet 2024).

3 Projektlahendus

3.1 Välisruumi kujunduskontseptsioon

Antud eelprojekti peamine eesmärk on mitmekesistada Haljala valla aktiivse puhkuse veetmise võimalusi, luues ohutult kasutatav ja hästi märgistatud discgolfirajatis, mis ei ole teiste tegevustega nagu jooksmine, jalutamine jms ristkasutuses, on mõistlikult hooldatav ning omab potentsiaali ümbruskonna turismiattraksioonina. Rada on sobilik nii koolilastele, kui ka iganädalaste võistluste korraldamiseks eri taseme- ja vanusegruppidele.

Raja toimimise tagamiseks on vajalik tagada alale ligipääsud, regulaarne hooldus, tualetid, prügimajandus jms.

3.2 Asendiplaan

Baasrajaks on 18 korviga edasijõudnute rada, mis on planeeritud vastavalt rajatasemetele (vt joonis AS-4-03). Rada annab võimaluse harrastajatel jõuda sportlikule tasemele ning on sobilik tiitlivõistluste läbiviimiseks.

Harrastajate raja tarbeks poolitatakse 6 pikemat edasijõudnute rada arvestades turvaaladega. Harrastajate rada on sobilik igapäevaseks kasutamiseks ja nädalamängude läbiviimiseks.

Koolitundide läbiviimiseks mõeldud alustaja taseme rajal on eraldi 9 viskeala, mille kasutuses on 24 korviga harrastajate raja esimesed 9 korvi selliselt, et moodustub loogiline ringliikumine.

Igale rajale on paigaldatud eraldi märgistus, mida eristatakse värvilahendustega.

Radade ja parkla vahelisele alale jääb harjutusväljak.

Rajatised on kavandatud väljaspoole elektriõhuliini ja maantee kaitsevööndeid.

Discgolfi pargi jaoks kasutatav maa-ala pindala on ca 182 650 m², millest ehitusalune pind moodustab 172.125 m²: PRO viskealad 1.5 x 4 x 20tk = 120 m², AM viskealad 1.5 x 3.6 x 6tk = 32.4 m², korvid 0,25 x 3.14 x 25tk = 19.63 m² ja 1 stend 0.1 m². Radade kogupikkus (PRO + AM + Kooli): 4807 m.

3.3 Haljastus ja heakorrastus

3.3.1 Olemasolev haljastus

Olemasolev haljastus säilitatakse. Mängualade serva jääv alusmets, ca 10-20 m niidetavast alast, vajab regulaarset hooldust ja pöösarinde harvendamist sellisel moel, et seal oleks võimalik liikuda ning viskekettaid otsida. Muus osas säilitada metsakooslus praegusel kujul, seda vajadusel minimaalselt tihedamates osades harvendades.

3.3.2 Projekteeritud haljastus

Projektiga on kavandatud 4 harilikku pihlakat projekteeritud parkla piiritlemiseks ja selle eraldamiseks ümbritsevast keskkonnast.

3.4 Teed ja platsid

Projektiga likvideeritakse olemasolev vabakujuline kruusakattega parkimisala. Kavandatud laiendatud purustatud kruusakattega parkimisala mahutab kuni 18 sõiduautot. Parklasse juurdepääs on kavandatud läbi olemasoleva juurdepääsu teeotsa Haljala-Käsmu kõrvalmaanteelt. Kuna parklast väljasõidul on peatumiskohustus, vajadusel lisada vastav märk, siis juurdepääsuteele peatumisnähtavusi näidatud pole. Liitumisnähtavused on esitatud **joonisel AS-4-02**.

Alternatiivse variandina võib kas kogu parkimisala või osa sellest rajada murukruusa kattega (kasvumuld 20%, kruus 80%). Suuremate ürituste ajal on vajadusel võimalik parkida ka Haljala kalmistu parkimisaladel, mis jäävad 250-280 m kaugusele.

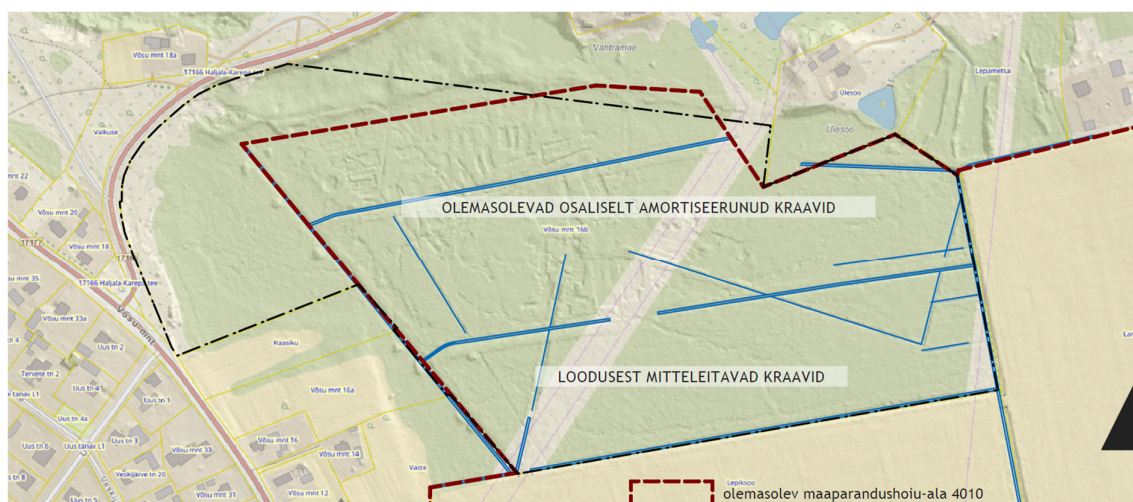
Jalakäijatele on tagatud ligipääs Haljala-Käsmu maantee vöötrajalt läbi projekteeritud parkla. Ala siseselt toimub liikumine mööda kooritud ja freesitud ning regulaarselt niidetavat pinnast, sh soendusala, ja pinnasteid, mis viivad eelmise raja korvi juurest järgmise raja viskealani.

3.5 Vertikaallahendus ja pinnavormid

Projektala jääb suures osas Tatruse 2 maaparanduse hoiualasse - vt **skeem 3**. 1974. a rajatud kuivenduskraavide süsteem on aastakümneid hooldamata olnud ning praeguseks osaliselt loodusest leitamatu, katkendlik ja säilinud lõikudes võsastunud või pinnasega kattunud. Discgolfi raja rajamiseks on ala pinnas sobilik ning selleks pole olemasolevat maaparandussüsteemi ulatuslikku rekonstrueerimist vaja ette võtta. Projektiga tagatakse maaparandussüsteemi toimimine olemasolevas ulatuses. Lisaks on olemasolev metsakooslus edukalt kohanenud praeguseks väljakujunenud veerežiimiga.

Projektiga olemasolevaid kraave ning nende põhjakõrgusi ei muudeta. Ala hoolduseks vajalikud kraavidest ülesõidud on lahendatud pinnasetäidetega ja truupidega, mis järgivad olemasolevaid kraavide põhja kõrgusi - asendiplaanil on toodud truupide mõõdud ja otste kõrgused. Kaevetöödel tagada voolusuunad ja maaparandussüsteemi toimimine olemasolevas ulatuses.

Discgolfi raja mänguliste elementide ehk takistustena on projekteeritud kraavid (sügavus 1.5-2 m, kogupikkus 750 m) ja 3 tiiki. Lisaks on projekteeritud 4 korviküngast ja 2 pinnasevalli viskealade kaitseks.



Skeem 3. Maaparandussüsteemi seisund (Maa-amet 2024).

3.6 Väikeehitised ja -vormid

Raja peamised elemendid, korvid (24 tk) ja viskealad (24 tk), pole kohtkindlalt ankurdatud ja nende rajamiseks pole vajalik teha kaeveid. Vajadusel on need raja elemendid teisaldatavad - raja muudatused kooskõlastada antud projekti koostajatega. Muudatuste tegemisel tagada radade ohutus.

Kavandatud PRO raja viskealad ja korvid peavad vastama rahvusvahelise Discgolfi Liidu (PDGA) poolt kehtestatud nõuetele. Kõik muudatused tuleb kindlasti kooskõlastada antud projekti autoritega.

Tüüplahenduste analoogsed tooted kooskõlastada antud töö autoritega. **Mitte valmistada tüüplahenduste koopiaid.** Kõigil pakutavatel toodetel peab olema tarnijapoolne/ tootjapoolne garantii 3 aastat või rohkem.

Soendusala ja minimaalselt iga viienda raja juurde paigaldada istumisvõimalused, mis võivad olla valmistatud käepäraste vahenditega puupakkudest, poolpalkidest või prussidest. Nende valmistamiseks tööjooniseid koostama ei pea.

Projekteeritud väikevormide asetust vt asendijooniselt MA-4-01.

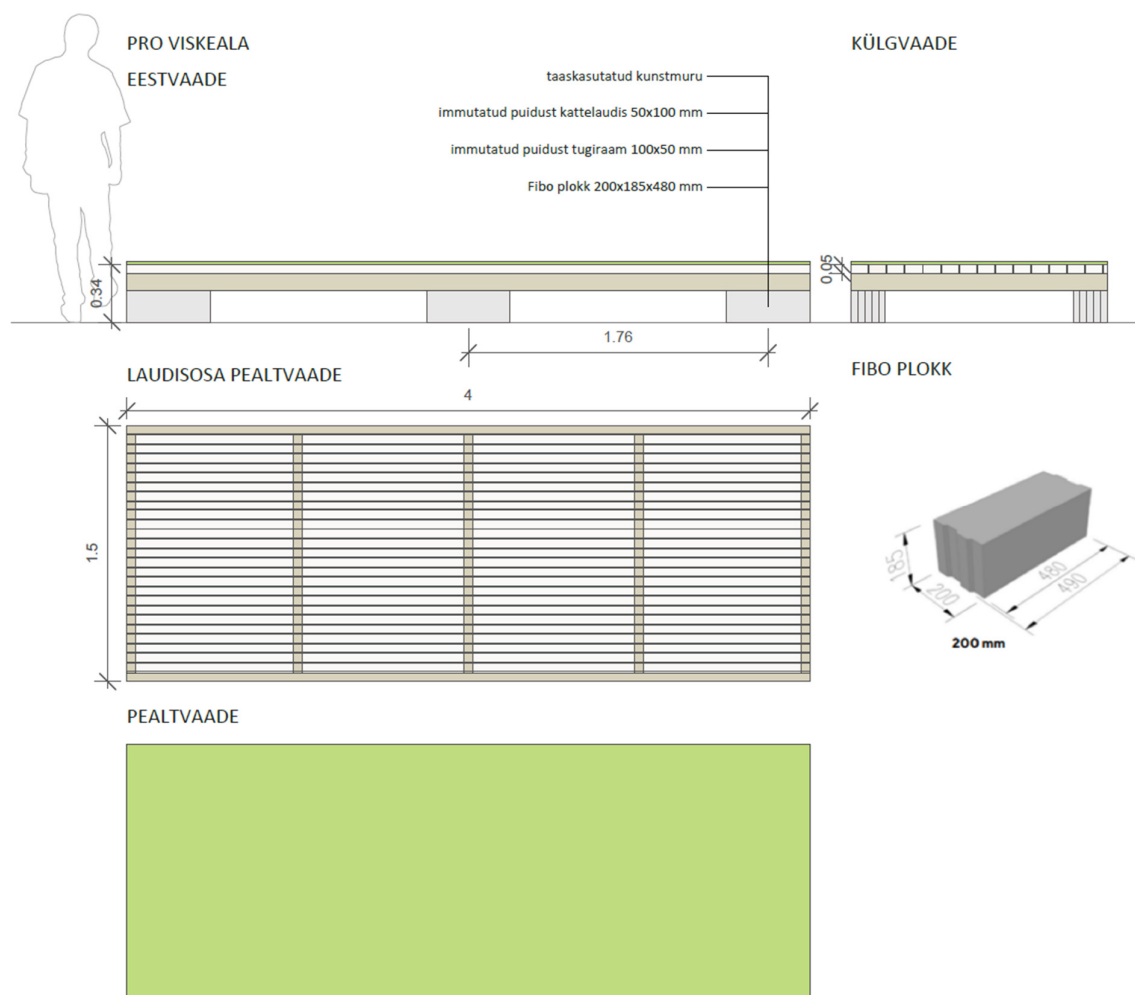
3.6.1 Viskeala

Iga raja alguses on viskeala, mille konstruktsioon on valmistatud immutatud puidust 50x100 mm, millele on kinnitatud laudis 100x50 mm ja kaetud kunstmuruga (vt joonis AS-4-04). Viskealad toetuvad tasandatud maapinnale paigaldatud Fibo plokkidele 200x185x480 mm (144 tk). Ilmastikukindlast komposiitmaterjalist raja infoplaadid raja numbri ja antud raja reeglite ning kirjeldusega kinnitatakse viskeala peale kruvidega.

PRO raja viskealad on mõõtudega 4000x1500 mm (18 tk) ja AM radadel 3600x1500 mm (6 tk).

PRO VISKEALA ALLA JÄÄV PIND / 6 m²

AM VISKEALA ALLA JÄÄV PIND / 5.4 m²



3.6.2 Korv

NÕUDED /

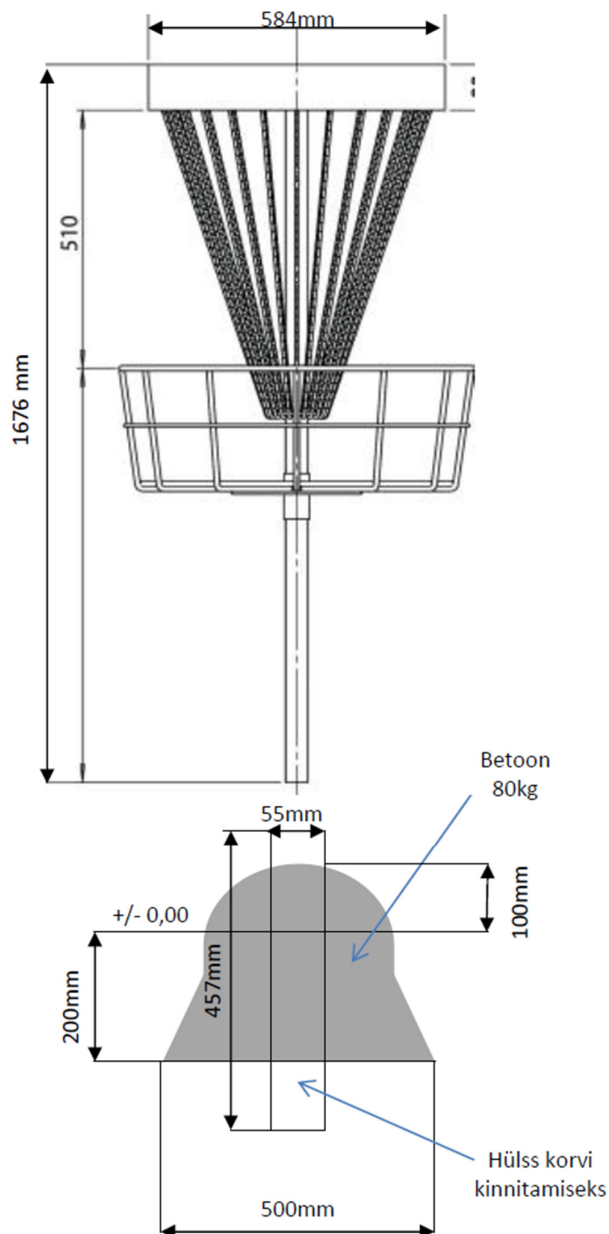
- 28 kuumtsingitud ketti kolmes ravis.
- 100% kuumtsingitud ilmastikukindel terasest korvi konstruktsioon.
- Nähtava ülaosaga PDGA kõrgeima võistlustasemega korv.

Korv kinnitatakse betoonjalandi (põhja diameeter 500 mm, 80 kg) avausse (diameeter 55 mm) poldi ja mutriga. Korvid on vajadusel teisaldatavad.

VALMISTAJA / DGA

TOODE MARK / MACH7

KORVI ALUNE PIND / 0,785 m²

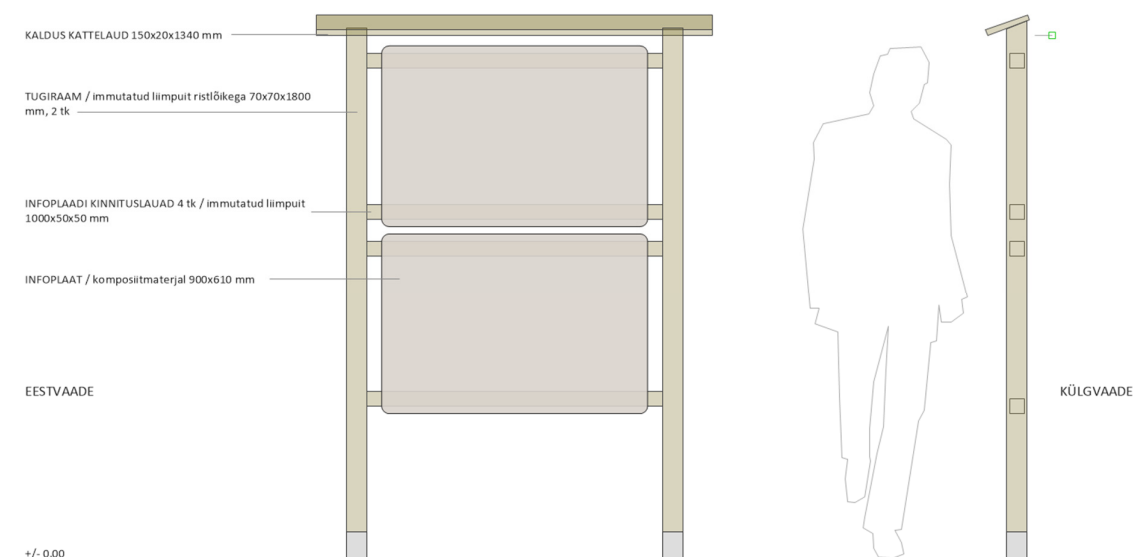


3.6.3 Stend

Stendi tugiraam on valmistatud immutatud puidust ristlõikega 70x70 mm (vt joonis AS-4-05). Komposiitmaterjalist 2 pargikaarti 900x610 mm kinnitatakse raami külge nelja ristlauaga ristlõikega 50x50 mm. Stendi üldkõrgus maapinnast on 1850 mm ja stendi üldlaius 1340 mm.

Stend on ankurdatud kahe roostevabast terasest karpraua 70x70x100 mm ja terasvaiaga pinnasesse.

STENDI ALUNE PIND / 0.1 m²



3.7 Nõuded ehitamisele ja ehitusplatsi korrastamisele

/ Ehitustööde käigus ei tohi kahjustada ühtegi olemasolevat säilitatavat rajatist ega puud, mis jäävad projekталale või ehituse mõjualasse, sh transpordiks kasutatavate teede äärde jäävaid. Ehitamisel tagada säilitatavate puude võra aluse pinnase kaitse ja vältida pinnast ja säilitatavate puude juurestikku kahjustavat rasketehnikat.

/ Ehitusjäätmel ega -materjale ei tohi ladustada säilitatavate puude tüvede vastas ega kuhjata nende juurekaeltele.

/ Ehitusjäätmel likvideeritakse pärast ehitustööd, et vältida reostust. Ehitusplats koristatakse ja jäätmel utiliseeritakse.

3.8 Hooldus

Pargi kasutamise tagamiseks on väga oluline mängualade, harjutusväljaku ja pinnasteede regulaarne niitmine. Korvide ja viskealade ümbert kümne meetri raadiusesse jäävat ala, kus liigutakse enim ja kontsentreeritult väikesel ala, niita maksimaalse tihedusega, et tagada tugeva rohukamara teket. Vajadusel tõsta pinnast või lisada sobivat looduslikku keskkonda sobivat taimeseemnesegu.

Ehitaja annab teostatud töödele garantii 2 aastat. Vähemalt 2 korda aastas tuleb teostada discgolfi pargi alale põhjalik ülevaatus ja hooldus. Pargi omanik/haldaja peab ehitajat või hooldustööde teostajat ilmnevatest puudustest kohe sealt teavitama.

3.9 Orienteeruvad materjalide mahud

Antud mahud ei ole hinnapakkumise koostamise aluseks, vaid tellijale üldisest projekti mahust ülevaate saamiseks. Ehitaja või ehituse hinnapakkumise koostaja on kohustatud mahud jooniste ja seletuskirja põhjal üle kontrollima ja vajadusel neid täpsustama.

NR	MATERJAL	ÜHIK	KOGUS
1	Väikeehitised		
1.1	VISKEALA	tk	24
1.1.1	PRO viskeala 1500x4000 mm, 18 tk	m ²	108
1.1.2	AM viskeala 1500x3600 mm, 6 tk	m ²	32.4
1.1.3	Fibo plokid 200x185x480 mm	tk	144
1.1.4	Komposiitmaterjalist rajakaart 297x210 mm	tk	24
2.1	KORV		
2.1.1	PDGA nõuetele vastav discgolfi korv, DGA MACH7	tk	24
2.1.2	Hülsiga betoonist jaland 500x300 mm	tk	24
3.1	STEND	tk	1
3.1.1	Immutatud puitprussid ristlõikega 70x70x1800 mm	jm	3.6
3.1.2	Infoplaadi kinnituslauad 1000x50x50 mm, 4 tk	jm	4
3.1.3	Komposiitmaterjalist infoplaad 900x610 mm, 2 tk	m ²	1.1
3.1.4	Ülemine kaldlaud 150x20x1340 mm	tk	1
3.1.5	Tsingitud terasest karprauad ristlõikega 100x100 mm ja terasvai	tk	2
2	Teed ja platsid		
2.1	PURUSTATUD KRUUSAKATTEGA PARKLA / ALT MURUKRUUS	m ²	661
3	Haljastus		
3.1	Harilik pihlakas	tk	4
4	Autori järelevalve	tk	1

4. Lisad

4.1 Lisa 1 / Discgolfi kirjeldus ja mõisted

Discgolfi ehk kettagolfi lühitutvustus

- 70-ndatel Ameerikast alguse saanud mäng, millel on palligolfiga sarnased reeglid.
- Mäng algab viskealalt (tii-ala) ja lõpeb korvi viskega.
- Viskealalt järgnevad visked sooritatakse sealt, kuhu ketas eelnevast viskest lebama jäi.
- Võistlusmoment seisneb selles, et võitja on vähimate löökidega raja läbinu.

Discgolfi ehk kettagolfi mõisted

- **Discgolf** - Tervise liikumise vorm, mis on kaasahaarav, kui selle rajad on vastavalt kujundatud.
- **Huvigrupid** - Alustajad, edasijõudnud ja harrastajad.
- **Alustajad** - Alustajateks saab lugeda discgolfiga alles alustavaid isikuid, kelle mängukogemus on vähene, viske trajektoor ebakindel ning viskepikkus ei ületa kuutekümmet meetrit.
- **Harrastajad** - Isikuid, kes teatava regulaarsusega külastavad discgolfigarke, suudavad üle 50% kordadest kontrollida viske trajektoore ning kelle viskepikkus ületab 60 m.
- **Edasijõudnud** - Isikud, kes üle 70% kordadest kontrollivad visketrajektoore ning nende viskepikkus ületab 100. m piiri.
- **Discgolfigarke** koosneb viskealadest, mängualadest, discgolfigarvidest, rajamärgistustest, turvaaladest ja harjutusalast.
- **Viskeala** ehk tii-ala on konkreetse discgolfigarja alguspunkt. Selle märgistamiseks on mitmeid mooduseid; märgistatud joon (millest ei tohi üle astuda), märgistatud kast või spetsiaalne piiritletud rajatis.
- **Mänguala** on ala, kus discgolfi on lubatud mängida. Teatud juhtudel võib piirata mänguala suurust OB alaga, eelkõige turvalisuse huvides, kuid ka raja raskusastme tõstmiseks.
- **OB, mängupiirang** ehk out of bounds tähistab ala, kus mängimine ei ole lubatud - see on üldjuhul märgistatud tokkidega.
- **Discgolfigarv** on spetsiaalne püüdmise instrument, mis lõpetab raja nagu auk lõpetab raja palligolfiga. Rahvusvaheline kettagolfi katuseorganisatsioon PDGA on välja töötanud standardid garvidele. Üldjuhul on atesteeritud garvid paremate püüdmisomadustega.

- **Rajamärgistus** - Rajamärgistused on järgmised:
 - Pargi üldkaart - kogu taristu ülevaade.
 - Rajakaart - ülevaade ühest rajast pargis.
 - Keelav märgis - mando ehk kohustuslik rajapunkt ja OB tokk.
 - Suunav märgis - näitab järgmise raja/viske asukohta.
 - Hoiatav märgis - teavitab ohust kettaga pihta saada.
- **Turvaala** on erinevate radade või elementide vahele jäetav ala, mis tagab mängijate ja ümbritseva keskkonna turvalisuse.
- **Harjutusala** on ala, kus saab teha soojendusharjutusi ja -viskeid enne discgolfirajale minekut ning venitusi peale rajalt tulekut.

Discgolfi ehk kettagolfi radade tasemed ja seletused

- Discgolf on terviseliikumise vorm, mis on kaasahaarav, kui selle rajad on vastavalt kujundatud. Discgolfi rajad peavad olema hästi märgistatud ja radadest peab moodustuma loogiline ring.
- Radade kujundamise aluseks olev loogika: Alustaja ja harrastaja taseme rajad on kujundatud nii, et iga raja läbimiseks on vaja maksimaalselt sooritada 3 kuni 4 viset. Eelnev tagab selle, et mängijad suudavad meeles pidada oma visete arvu, mis omakorda säilitab võistlusmomendi ja hasardi, mis ka edaspidi rajale liikuma kutsub. Kogemused näitavad, et üle 4 viske on mängijatel raske meeles pidada.
- Edasijõudnutele eelnev ei kehti. Edasijõudnutele on vaja pigem mitmekesisust ja erinevaid viskestiile nõudvaid tingimusi.
- Kõigi rajatasemete juures on aga üks oluline märksõna - ohutus. 100% ei ole ohutust võimalik tagada kuskil aga kogemuste baasil on võimalik viia oht miinimum tasemele kasutades turvaalasid ja erinevaid takistusi (OB, Mando).
- **Alustajate rada** (AM ehk *amateur* rada)
 - Rada on mõeldud koolinoortele ja esmakordselt discgolfiga kokkupuutuvatele inimestele.
 - Radade mõistlikud pikkused on umbes 40 kuni 60 meetrit.
 - Korvid on viskealadelt näha.
 - Rajal on minimaalselt või pole üldse piiravaid elemente.
- **Harrastajate rada** (AM ehk *amateur* rada)

- Rada on mõeldud regulaarselt discgolfi harrastavatele mängijatele.
- Radade pikkused on kaasahaaravad, vahemikus 65 kuni 140 m (par 4). Rada jääb pigem tasasele alale, et vältida liigset koormust.
- Asetus väldib ummikute tekkimist - mitte kavandada lühikese raja järele ülipikka rada.
- Rajal on mõistlikult piiravaid elemente.
- **Edasijõudnute rada (PRO ehk *proffesional* rada)**
 - Edasijõudnute raja eesmärk on pakkuda mitmekülgseid treenimise võimalusi ambitsioonikatele harrastajatele (viskekaugus ületab 100m).
 - Radade keskmine pikkus ületab 100 meetrit (par 61+).
 - Rajad on mitmekülgsed ja jaotuvad enamvähem võrdselt nii eestkäe kui tagantkäe visketrajektoore silmas pidades.
 - Rajal on kõrguste vahed, erinevad kallakud ja takistused.
 - Rajal saab asetust muutmata korraldada tiitlivõistluseid.
 - Rada on selgelt ja mitmekeelselt märgistatud (Eesti ja Inglise).

4.2 Lisa 2 / Kirjavaetus ja kooskõlastused

Transpordiameti vastuskiri 1



TRANSPORDIAMET

Haljala Vallavalitsus
haljala@haljala.ee
Rakvere mnt 3
45301, Haljala alevik, Haljala vald,
Lääne-Viru maakond

Teie 08.10.2024 nr 454780

Meie 24.10.2024 nr 7.1-2/24/17468-2

Võsu mnt 16b kinnistu ehitusloa eelnõu kooskõlastamata jätmine

Olete esitanud Transpordiametile kooskõlastamiseks Lääne-Viru maakonna Haljala valla Haljala aleviku Võsu mnt 16b kinnistu ehitusloa eelnõu (menetlus nr 454780).

Kinnistu (katastritunnus 19002:003:0137) asub riigitee nr 17177 Haljala-Käsmu tee km 1,771-1,789 ja riigitee nr 17166 Haljala-Karepa tee 0,075-0,608 km kaitsevööndis.

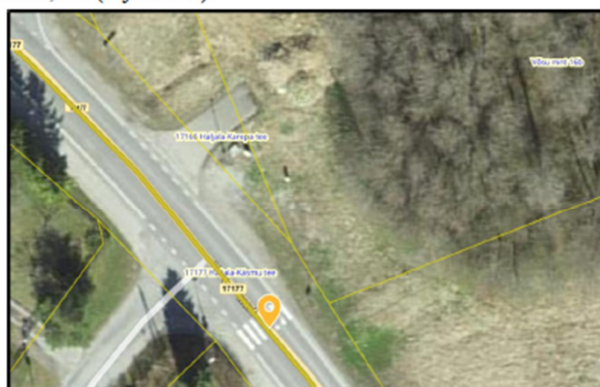
Ehitusluba antakse kettagolfipargi (EHR kood 221470546) ehitamiseks.

Ehitusloa aluseks on Mittetulundusühing Keila Mets koostatud „Haljala kettagolfi rajamine. Eelprojekt“.

Ehitusloa aluseks olev projekt ei käsitle rajatava kettagolfipargi liikluskorraldust.

Võttes arvesse oluliste puuduste esinemist projektis ning ehitusseadustiku § 70 lg 2, lg 3 ja § 99 lg 3 ja lähtudes kliimaministri 17.11.2023 [määrusest nr 71](#) „Tee projekteerimise normid“ (edaspidi *normid*), jätame ehitusloa kooskõlastamata.

1. Koostada kettagolfipargi liikluskorraldus, milles on käsitletud juurdepääsud riigiteelt, parkla ja jalgteede ühendus olemasoleva ülekäigukohaga riigitee 17177 Haljala-Käsmu tee km 1,771 (vt *joonis 1*).



Joonis 1. Väljavõte Maa-ameti kaardirakendusest

Valge 4 / 11413 Tallinn / 620 1200 / info@transpordiamet.ee / www.transpordiamet.ee
Registrikood 70001490

2. Projekti asendiplaanile kanda ja seletuskirjas tuua välja EhS § 71 kohane tee kaitsevöönd.
3. Kanda joonistele ehitiste (harjutusplats, parkla vms) kaugus riigitee äärmise sõiduraja vältimisest servast.
4. Projektis kasutada riikliku teeregistri (<http://teeregister.riik.ee>) põhiseid teede numbreid ja nimetusi.
5. Joonistele kanda (ja seletuskirjas kirjeldada) kliimaministri 17.11.2023 [määruse nr 71](#) „Tee projekteerimise normid“ lisa 1 tabeli 18 ja lisa 2 joonise 8 kohased nähtavuskolmnurgad, milles ei tohi paikneda nähtavust piiravaid takistusi. Vajadusel näha ette metsa, võsa, heki, aia vm rajatise likvideerimine (EhS § 72 lg 2).
6. Hinnata rajatavast tõmbepunktist lisanduvat liiklussagedust ja kaasnevat parkimisvajadust. Parkimine lahendada kinnistuseselt ning riigiteel parkimist, sh manööverdamist, mitte ette näha. Parkimiskohtade vajadus arvutada vastavalt EVS 843 Linnatänavad. Vajadusel kavandada parkla laiendus.

Palun projekti täiendada ja esitada kooskõlastamiseks.

Lugupidamisega

(allkirjastatud digitaalselt)

Jana Prost

peaspetsialist

planeerimise osakonna kooskõlastuste üksus

Jana Prost

5792 4753, Jana.Prost@transpordiamet.ee

Transpordiameti vastuskiri 2



TRANSPORDIAMET

Haljala Vallavalitsus
haljala@haljala.ee
Rakvere mnt 3
45301, Haljala alevik, Haljala vald,
Lääne-Viru maakond

Teie 28.03.2025 nr 454780

Meie 15.04.2025 nr 7.1-2/25/17468-4

Võsu mnt 16b Haljala kettagolfipargi ehitusloa eelnõu kooskõlastamata jätmine

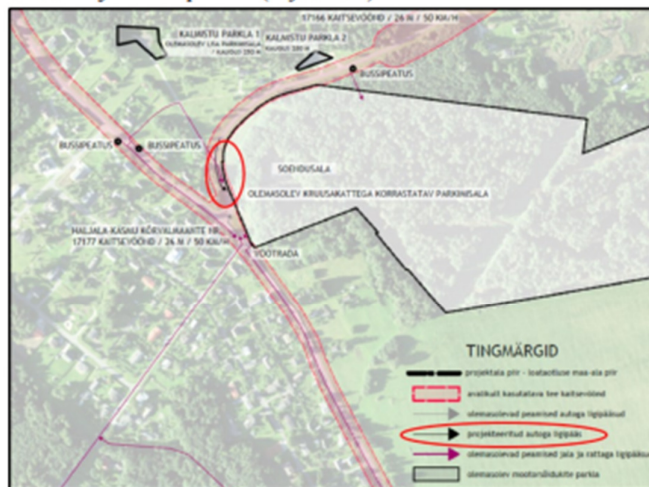
Olete esitanud Transpordiametile korduvaks kooskõlastamiseks Lääne-Viru maakonna Haljala valla Haljala aleviku Võsu mnt 16b kinnistu (katastritunnus 19002:003:0137) ehitusloa eelnõu (menetlus nr 454780).

Kinnistu paikneb riigitee nr 17177 Haljala-Käsmu tee km 1,771- 1,789 ja riigitee nr 17166 Haljala-Karepa tee 0,075-0,608 km kaitsevööndis.

Ehitusluba antakse kettagolfipargi (EHR kood 221470546) ehitamiseks. Ehitusloa aluseks on OutSider OÜ koostatud „Haljala discgolfi pargi ehitusprojekt. Eelprojekt. Töö nr 25MA02“.

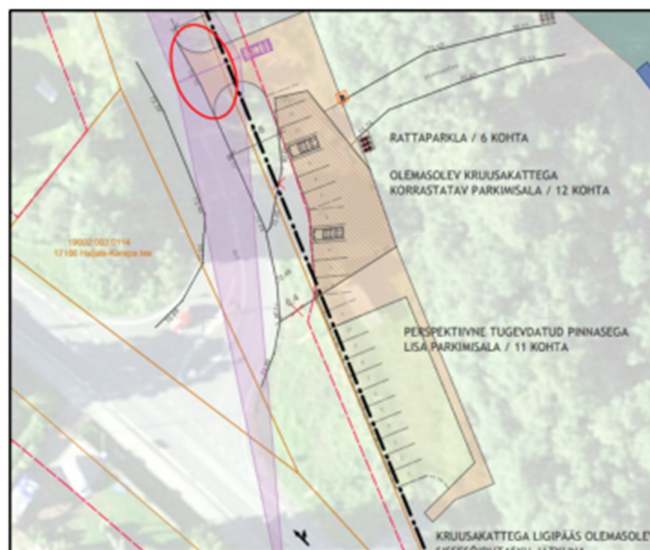
Oleme jätnud ehitusloa eelnõu kooskõlastamata 24.10.2024 nr 7.1-2/24/17468-2 põhjusel, et ehitusloa aluseks olev projektis ei olnud käsitletud rajatava kettagolfipargi liikluskorraldust.

Olete projekt seletuskirja p 2.4 *Olemasolevad juurdesõidud, kõnniteed ja parkimine* selgitanud, et alale on mootorsõidukite juurdepääsud tagatud riigitee nr 17177 Haljala-Käsmu teelt ja riigitee nr 17166 Haljala-Karepa teelt (vt *joonis 1*).



Joonis 1. Väljavõtte projekti seletuskirjast (skeem 2)

Valge 4 / 11413 Tallinn / 620 1200 / info@transpordiamet.ee / www.transpordiamet.ee
Registrikood 70001490



Joonis 2. Väljavõte projekti asendiplaanist

Joonisel 1 näidatud skeemil ja joonisel 2 näidatud asendiplaanil on riigitee nr 17166 Haljala-Karepa teele märgitud juurdepääs projekteeritavana.

Pakume välja kaks võimalikku lahendust juurdepääsu lahendamiseks.

- VARIANT 1: Juurdepääs kinnistule kavandatakse olemasoleva ristumiskoha kaudu riigitee nr 17177 Haljala-Käsmu tee km 1,795 (vt joonis 3). Asendiplaanilt eemaldada projekteeritav ristumiskoht ja uuendada vastavalt seletuskirja.



Joonis 3. Väljavõtte teevideost (aprill 2024)

- VARIANT 2: Juurdepääs projektalale on võimalik kavandada kinnistu põhjaservast projekteeritava ristumiskoha kaudu, so riigitee nr 17166 Haljala-Karepa tee ligikaudu km 0,056. Palume seejuures arvestada, et riigitee alusele maale ulatuv ristumiskoht kuulub riigitee koosseisu, mille osas omaniku ülesandeid täidab Transpordiamet. See tähendab, et uue ristumiskoha rajamine riigiteele (sh asukoha valik) saab toimuda üksnes kokkuleppel Transpordiametiga ning kooskõlas meie poolt esitatud nõuetega. Maaomanikul või volitatud esindajal esitada meie taotlus maantee@transpordiamet.ee nõuete väljastamiseks teeprojekti koostamiseks. Kuna riigitee on kitsas ning kinnistule puudub variant 2 korral sobilik juurdepääs, siis peab ehitusloale eelnevalt olema meiega vähemalt ristumiskoha ehitamise leping sõlmitud.

Lugupidamisega

(allkirjastatud digitaalselt)
Jana Prost
peaspetsialist
planeerimise osakonna kooskõlastuste üksus

Lisa:

- Lisa 1. 25MA02_EP_MA-3-01_seletuskiri_HaljalaDG
- Lisa 2. 25MA02_EP_MA-4-02_liikuvus_HaljalaDG

Jana Prost
5792 4753, Jana.Prost@transpordiamet.ee

3 (3)

Transpordiameti vastuskiri 3



TRANSPORDIAMET

Haljala Vallavalitsus
haljala@haljala.ee
Rakvere mnt 3
45301, Haljala alevik, Haljala vald,
Lääne-Viru maakond

Teie 16.05.2025 nr 454780

Meie 20.05.2025 nr 7.1-2/25/17468-6

Võsu mnt 16b Haljala kettagolfipargi ehitusloa eelnõu kooskõlastamata jätmine

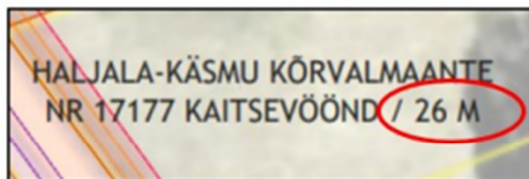
Olete esitanud Transpordiametile korduvaks kooskõlastamiseks Lääne-Viru maakonna Haljala valla Haljala aleviku Võsu mnt 16b kinnistu (katastritunnus 19002:003:0137) ehitusloa eelnõu (menetlus nr 454780).

Kinnistu paikneb riigitee nr 17177 Haljala-Käsmu tee km 1,771- 1,789 ja riigitee nr 17166 Haljala-Karepa tee 0,075-0,608 km kaitsevööndis.

Oleme jätnud ehitusloa eelnõu kooskõlastamata 15.04.2025 kirjaga nr 7.1-2/25/17468-4 (samal põhjusel 24.10.2024 nr 7.1-2/24/17468-2), kuna ehitusloa aluseks olev projektis ei olnud piisavalt käsitletud rajatava kettagolfipargi liikluskorralduslikku lahendust.

Kuigi korduvaks kooskõlastamiseks esitatud materjale on korrigeeritud, on need jätkuvalt puudulikud järgmistes punktides.

1. Projekti asendiplaani (MA-4-01) ja liikuvuse joonist (MA-4-02) tuleb korrigeerida ja muuta riigitee kaitsevööndi laiust.



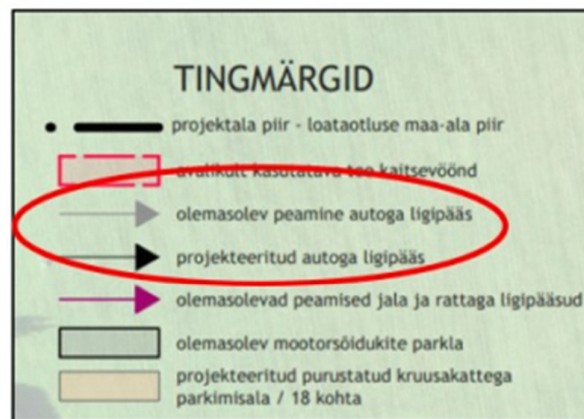
Vastavalt ehitusseadustiku (edaspidi *EhS*) § 71 lg 2 on riigitee kaitsevööndi laius mõlemal pool äärmise sõiduraja välimisest servast 30 meetrit.

2. Projekti liikuvuse joonist (MA-4-02) ja tingmärkide loetelu kirjeldust tuleb korrigeerida.

Valge 4 / 11413 Tallinn / 620 1200 / info@transpordiamet.ee / www.transpordiamet.ee
Registrikood 70001490



Musta noolega näidatud juurdepääs on olemasolev mitte „projekteeritud autoga ligipääs“. Samalt jooniselt ja tingmärkide loetelust tuleb eemaldada halli noolega näidatud „olemasolev peamine autoga ligipääs“.



3. Seletuskirja p 2.4 *Olemasolevad juurdesõidud, kõnniteed ja parkimine* tuleb täpsustada. Projekteeritavale alale on juurdepääs kavandatud vaid riigitee nr 17177 Haljala-Käsmu tee km 1,795 olemasolevalt ristumiskohalt.

2.4 Olemasolevad juurdesõidud, kõnniteed ja parkimine

Alale on mootorsõidukite juurdepääsud Haljala-Käsmu (tee nr 17177) ja Haljala-Karepa (tee nr 17166) riigimaanteedelt (vt skeem 2 & joonis AS-4-02). Projektala lääne külge Haljala-

Lisaks korrigeerida vastavalt ka samas punktis toodud Skeem 2. *Ligipääsud projektalale ja olemasolevad parkimisvõimalused (Maa-amet 2024)* lahendust.

Võttes arvesse oluliste puuduste esinemist projektis ning ehitusseadustiku § 70 lg 2 ja lg 3 ning § 99 lg 3 ja lähtudes kliimaministri 17.11.2023 [määrusest nr 71](#) „Tee projekteerimise normid“, **jätame ehitusloa kooskõlastamata.**

Lugupidamisega

(allkirjastatud digitaalselt)
Jana Prost
peaspetsialist
planeerimise osakonna kooskõlastuste üksus

Lisa:

- Lisa 1. 25MA02_EP_MA-3-01_v03_seletuskiri_HaljalaDG
- Lisa 2. 25MA02_EP_MA-4-01_v03_asend_HaljalaDG
- Lisa 3. 25MA02_EP_MA-4-02_v03_liikuvus_HaljalaDG

Jana Prost
5792 4753, Jana.Prost@transpordiamet.ee

3 (3)

Põllumajandus- ja Toiduameti vastuskiri

From: Tiit Jõgi | Haljala vald <tiit.jogi@haljala.ee>

Sent: Wednesday, October 16, 2024 8:56 AM

Subject: Haljala kettagolfipargi PTA kooskõlastamata jätmine

Tere

Tänaseks Põllumajandus-ja Toiduamet ei kooskõlastanud Haljala kettagolfipargi ehitusloa eelnõud ja ehitusprojekti, tuues välja märkused:

Haljala Vallavalitsus esitas 08.10.2024 Põllumajandus- ja Toiduametile (edaspidi PTA) ehitisregistri kaudu (menetlus nr 454780) kooskõlastamiseks ehitusloa taotluse (eelnõu nr 2411271/12415) kettagolfipargi rajamiseks. Kavandatud kettagolfipargi maa-ala paikneb Lääne-Viru maakonnas Haljala vallas Haljala alevikus Tatruse 2 (maaparandussüsteemi/ehitise koodid 1107510020100/001) maaparandusehitise maa-alal.

Maaparandussüsteemi maa-alale ehitise kavandamisel tuleb nii projekteerimisel, ehitamisel kui ka kasutamisel arvestada maaparandusseadusest tulenevate nõuetega. Maaparandussüsteem peab selle kasutamise kestel vastama maaparandussüsteemi nõuetele (maaparandusseadus (edaspidi MaaParS) § 47 lg 11). Maaparandushoiu kohustus on maaomanikul (MaaParS § 49 lg 1).

PTA käsitleb maaparandussüsteemi maa-alale kettagolfipargi ja selle taristu rajamist muu ehitise ehitamisena (MaaParS § 50), mis tuleb ehitusloa või muu loa (nt keskkonnaluba) andja poolt PTA-ga kooskõlastada. PTA kooskõlastab või annab loa tegevuseks, kui sellega ei kahjustata maaparandussüsteemide nõuetekohast toimimist. Eelprojekti kohaselt rajatakse kraavidest üleminekuks truubid. Antud juhul ei ole tegemist maaparandussüsteemi teenindavate truupidega.

Lähtuvalt eelnevast tuleb projektlahendust täiendada maaparanduse osas, kus kirjeldada ehitamise mõju maaparandussüsteemile ning maaparandussüsteemi toimimist tagavaid meetmeid. Lisage projekti seletuskirja ja joonistele ehitatavate truupide asukohad ning nende sisse- ja väljavoolu kõrgusarv. Ehitatavad truubid paigaldatakse kraavipõhja kõrgusele (joonisel ära näidata kraavipõhja kõrgus). Samuti määrata truubiotsakute kindlustusvajadus.

Eelnimetatud dokumendid palume esitada täiendavalt PTA Ida regiooni Rakvere esindusele hiljemalt 15.11.2024. Kui antud kuupäevaks PTA-le dokumendid ei laeku jätab PTA taotluse läbi vaatamata (haldusmenetluse seaduse § 15 lõige 3).

Esilekerkivate küsimuste korral võtta ühendust PTA Ida regiooni Rakvere esindusega (virump@pta.agri.ee).

Janek Kivi, +372 5326 9051, janek.kivi@pta.agri.ee

Maa- ja Ruumiameti vastuskiri



MAA- JA RUUMIAMET

HALJALA VALLAVALITSUS

Lääne-Viru maakond
Haljala vald
Haljala alevik
Tallinna mnt 13
45301
haljala@haljala.ee

Teie: 08.10.2024 nr
Meie: 23.04.2025 nr 6.2-2/17298

Maaparandussüsteemi maa-alale muu ehitise rajamise koostöölastamine

Haljala Vallavalitsus esitas 08.10.2024 (täiendatud 14.04.2025) Maa- ja Ruumiametile (edaspidi ka MaRu) läbi ehitisregistri koostöölastuse taotluse (registreeritud MaRu dokumendihaldussüsteemis nr 6-3/24/12470-3) Haljala kettagolfipargi (EHR kood 221470546) rajamiseks eelprojekti „Haljala discgolfi pargi ehitusprojekt“ (töö nr 25MA02) alusel ja sellega seotud dokumendid.

Projektiga hõlmatud ala asub Lääne-Viru maakonnas Haljala vallas Haljala alevikus Tatruse 2 (maaparandussüsteem 1107510020100/ ehitise 001) maaparandusehitise ja selle eesvoolude kaitsevööndite maa-alal ning piirneb Tatruse 1 (maaparandussüsteem 1107510020090/ ehitise 001) maaparandusehitise maa-alaga. Projekti kohaselt rajatakse Võsu mnt 16b (katastritunnus 19002:003:0137) katastriüksusele kettagolfipark.

Maaparandusseaduse (edaspidi MaaParS) § 50 lõige 1 kohaselt kui kinnisasjale, millel paikneb maaparandussüsteem, kavandatakse muud ehitist, mis ei ole maaparandussüsteemi hoone ega rajatis, koostöölastab ehitusprojekti või ehitusteatise alusel tegevuse kavandamise ehitus- või muu loa andja või ehitusteatise menetleja Maa- ja Ruumiametiga. Maa- ja Ruumiamet koostöölastab eelmainitud dokumendid või kavatsused, kui kavandatava tegevusega ei takistata maaparandussüsteemi nõuetekohast toimimist. Vajaduse korral määrab Maa- ja Ruumiamet koostöölastuse kõrvaltingimused, mis tagavad kinnisasjal ja naaberkiinnisasjal paikneva maaparandussüsteemi toimimise.

Lähtudes eeltoodust ja võttes aluseks maaparandusseaduse § 50 lõike 5 ja 7 ning majandus- ja tööstusministri 17.12.2024 määruse nr 83 "Maa- ja Ruumiameti põhimäärus" § 15 punkti 7, koostöölastab Maa- ja Ruumiamet Lääne-Viru maakonnas Haljala vallas Haljala alevikus Võsu mnt 16b katastriüksusele kettagolfipargi ehitusloa eelnõu maaparandusehitise maa-alal järgmistel tingimustel, mis tuleb haldusaktile kanda.

1. Tööde käigus tuleb tagada maaparandusehitiste ja -rajatiste korrashoid ning toimimisvõime (MaaParS § 47 ja § 49 lg 1 p 1).
2. Kaeve- ja ehitustööde teostamisel arvestada, et kavandatav tegevus ei tohi takistada ega kahjustada maaparandussüsteemi nõuetekohast toimimist ka naaberkiinnisasjadel (MaaParS § 44 lg 2 ja 3).
3. Tööd teha maaparandusseadusest ja sellega kehtestatud määrustest tulenevate nõuete kohaselt (MaaParS § 46 lg 1, § 44 lg 5, ehitusseadustik § 11).

Mustamäe tee 51, Tallinn, Harjumaa 10621 | 665 0600 | maaruum@maarium.ee

4. Ehitustööde järgselt esitada Võsu mnt 16b (katastritunnus 19002:003:0137) katastriüksuse maa-
alale jääva Tatruse 2 maaparandussüsteemi osa kasutusotstarbe lõppenuks lugemise taotlus
(MaaParS § 54).

(allkirjastatud digitaalselt)

JANEK KIVI

maaparanduse osakonna Ida büroo peaspetsialist-koordinaator

Eliisabet Preismann

5668 3558 eliisabet.preismann@maaruum.ee

Kirja nr 6.2-2/17298 Leht 2 (2)

Joonised